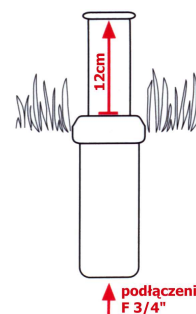


ZRASZACZ PRZEKŁADNIOWY PROFESJONALNY 5" ELGO 7550I

Instrukcja obsługi

Zastosowanie

Zraszacz przekładniowy (turbinowy) 7550I przeznaczony jest do nawadniania dużych powierzchni trawnika. Praktycznie niewidoczny w czasie spoczynku. Obudowa wykonana z wytrzymałego tworzywa z dolnym przyłączem F 3/4". Mechanizm przekładniowy, z tworzywa firmy Du Pond Delrin®, posiada zabezpieczenie w postaci filtra przeciw zatkanie przez piasek. Zraszacz pracuje sektorowo w cyklu lewo-prawo z możliwością płynnego ustalania kąta nawadniania od 30 do 360 stopni za pomocą dołączonego klucza. Regulacja może być wykonana podczas spoczynku zraszacza dzięki tarczy nastawnej umieszczonej na górze głowicy. Wbudowany w górną część zraszacza dyfuzor umożliwia łatwą regulację zasięgu. Bardzo cicha praca możliwa jest dzięki zastosowaniu mechanizmu turbinowego. Zraszacz charakteryzuje się wysoką równomiernością pokrycia zraszczanej powierzchni oraz niskimi kosztami instalacji dzięki pokryciu bardzo dużego obszaru.



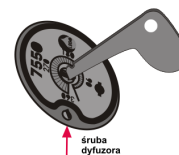
UWAGA! maksymalne ciśnienie pracy wynosi 4.2bar. Przed pierwszym podłączeniem zraszacza proszę dla pewności odczytać ciśnienie np. na wskaźniku hydrofora! Zalecamy użycie zraszacza wyłącznie w instalacji wyposażonych w osobny filtr! Zraszacz nie powinien być łączony na tej samej linii ze zraszczaczami statycznymi!

Specyfikacja techniczna

Zastosowanie	duże powierzchnie trawnika
Sektor pracy [stopnie]	30-360
Promień pracy (parametry zależne od dyszy i ciśnienia) [m]	8.50-14.330 (max.16.80)
Ciśnienie pracy [bar]	2.1-4.2
Maksymalne ciśnienie [bar]	4.2
Trajektoria strumienia [stopni]	max. 40
Ilość strumieni	1
Wynurzenie głowicy [cm]	12
Średnica korpusu/głowicy [cm]	7/5
Podłączenie wody	gwint żeński 3/4"
Ilość dysz w wyposażeniu	1
Ilość dysz opcjonalnych	8
Filtr wychwytyjący zanieczyszczenia	TAK

Klucz serwisowy

Integralną częścią zraszacza jest klucz serwisowy. W fabrycznie nowym zraszaczu klucz podklejony jest pod zraszczaczem i zakrywa przyłącze wejściowe. Klucz umożliwia: ustawienie sektora pracy, regulację zasięgu zraszacza, podniesienie tłoka bez demontażu zraszacza, wymianę dyszy. Zamiast klucza regulacyjnego można również posłużyć się śrubokrętem z płaską końcówką.



Instalacja

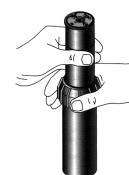
Proszę podłączyć zraszacz do magistrali zasilającej używając przedłużki wielosekcyjnej 3/4"- 3/4" lub przyłącza elastycznego. Do uszczelnienia połączenia należy użyć taśmy teflonowej. Proszę nie używać smaru hydraulicznego, aby nie uszkodzić mechanizmu zraszacza! Linia górnej części głowicy powinna pokrywać się z linią gruntu.

Regulacja zasięgu

Śruba dyfuzora umieszczona w bocznej części pokrywy głowicy umożliwia regulację zasięgu. Wkręcając śrubę uzyskujemy rozproszenie strumienia wody a tym samym zmniejszenie zasięgu zraszacza.

Ustawienie sektorów pracy

Przed przystąpieniem do regulacji należy ustalić lewy kąt graniczny głowicy. W tym celu proszę delikatnie podnieść tłok zraszacza za pomocą klucza serwisowego i przytrzymać tłok silnie ręką poniżej obrotowej głowicy. Następnie delikatnie ujmując głowicę drugą ręką przekreślamy ją do skrajnego punktu, do chwili wycucia oporu, i obracamy głowicę w lewo do wyczuwalnego oporu. W ten sposób znajdujemy skrajny lewy kąt graniczny. W celu dopasowania kierunku zraszania proszę obrócić dolną część tłoka względem korpusu, tak aby dysza wskazywała na początek sektora nawadniania w terenie. Do zmiany sektora pracy używamy klucza serwisowego. Klucz wkładamy w centryczny otwór pośrodku głowicy i obracamy ustawiając sektor pracy zgodnie z podanym zakresem na diagramie.



UWAGA! Proszę nie używać nadmiernej siły w celu obrotu głowicy ani nie ustawiać sektora pracy poniżej 30st lub powyżej 360st, gdyż może to doprowadzić do uszkodzenia zraszacza!



Wymiana dysz w zraszaczu 7550I.

Fabrycznie zraszacz wyposażony jest w dyszę nr. 2.5. Do wymiany dyszy służy klucz stanowiący wyposażenie standardowe. Zraszacze pracujące na odmiennych sektorach pracy charakteryzują się odmiennym opadem wody (ilość wody spadającej na daną powierzchnię). Jeśli chcemy podłączyć do równoczesnej pracy kilka zraszaczy o różnym sektorze pracy (np. 90st i 180st.) zaleca się zastosowanie wymiennych dysz w celu zrównoważenia opadu wody. W przeciwnym wypadku można eksploatować zraszacz na dyszy standardowej lub innej dyszy opcjonalnej. Poniżej podane numery dysz dla danych kątów pracy są przykładowe i można je zmienić zgodnie z wymogami instalacji. Proszę pamiętać, iż zwiększając otwór dyszy zwiększamy zasięg zraszacza lecz jednocześnie rośnie też zużycie wody pobieranej przez urządzenie. Dysze w zraszaczu 7550I mają różny kształt otworów wylotowych w celu wyrównania opadu na obszarach bliższych i dalszych. Dysze mniejsze posiadają otwór w kształcie „dziurki od klucza”, dysze większe charakteryzują się obecnością dodatkowych otworów, oprócz otworu głównego. Nie wkładać żadnych narzędzi do otworu dyszy, gdyż grozi to jej rozkalibrowaniem!

Sposób wymiany dyszy:

1. Używając klucza proszę wykręcić całkowicie śrubę deflektora (regulacji zasięgu).
2. Proszę wprowadzić końcówkę klucza w górną szczelinę dotychczas używanej dyszy, do oporu, a następnie przekręcić klucz o 90 stopni w lewo i prawo jednocześnie obracając i wyciągając dyszę.
3. Proszę włożyć żądaną dyszę do uchwytu dyszy, w ten sposób aby numer dyszy był widoczny.
4. Ostatnią czynnością jest wkręcenie śruby deflektora.



Dysza nr	Ciśnienie [bar]	Promień strumienia max [m]	Wydatek [l/h]
0.5	2.1	8.5	110
	2.8	8.8	140
	3.5	8.8	160
	4.2	9.1	180
0.75	2.1	8.5	160
	2.8	9.1	180
	3.5	9.4	200
	4.2	9.8	230
1 (dla kąta pracy 30-120st)	2.1	10.1	230
	2.8	10.7	300
	3.5	11.6	320
	4.2	11.6	340
2	2.1	11.6	480
	2.8	11.9	570
	3.5	12.2	680
	4.2	12.5	700
2.5 (dla kąta pracy 120-240st)	2.1	12.5	570
	2.8	12.8	635
	3.5	13.1	725
	4.2	13.1	795

Dysza nr	Ciśnienie [bar]	Promień strumienia max [m]	Wydatek [l/h]
3	2.1	12.5	640
	2.8	12.8	750
	3.5	13.7	820
	4.2	14.00	950
4 (dla kąta pracy 240-360st)	2.1	13.1	890
	2.8	13.7	1020
	3.5	14.3	1230
	4.2	15.9	1320
6	2.1	14.9	1410
	2.8	15.5	1590
	3.5	16.2	1790
	4.2	16.8	1840
8	2.1	14.3	1820
	2.8	15.3	2020
	3.5	16.2	2230
	4.2	16.8	2410

Czyszczenie filtra

Filtr znajduje się na dolnej części tłoka. W celu oczyszczenia filtra należy odkręcić nakrętkę korpusu i wyjąć tłok wraz z głowicą. Filtr wysuwamy z obudowy, przepłukujemy bieżącą wodą i wsuwamy ponownie.



W warunkach klimatycznych Polski należy bezwzględnie opróżnić instalację z wody przed nastaniem sezonu zimowego przedmuchiwać ją kompresorem o ciśnieniu max. 2 bar. Podczas przedmuchiwania powoli zwiększać ciśnienie. Czynność przedmuchiwania przerwać po max. 1 minucie pracy zraszaczy na sprężonym powietrzu. Ze względu na fakt, iż zraszacze obracają się szybciej pracując na sprężonym powietrzu, dłuższa praca może spowodować trwałe uszkodzenie zraszacza!

Importer:

Floraland Distribution Sp. z o.o. ul. Strużańska 28 Stanisławów Pierwszy, 05-126 Nieporęt,

Produkt Elgo Irrigation Ltd, Izrael, Kraj pochodzenia: USA

Przewodniki instalacji i zaktualizowane wersje instrukcji do pobrania ze strony: www.floraland.pl

ver.2010-04-14